



ที่ สฎ ๐๐๑๙.๐๔/ว. ๓๑๕๒

ศาลากลางจังหวัดสุราษฎร์ธานี  
ถนนดอนนก สฎ ๘๔๐๐๐

๑๕ เมษายน ๒๕๖๓

เรื่อง การบริหารการจัดการเก็บข้อมูลความจำเป็นพื้นฐาน (จปฐ.) ด้วยเครื่องมืออิเล็กทรอนิกส์ ปี ๒๕๖๓

เรียน นายอำเภอทุกอำเภอ

สิ่งที่ส่งมาด้วย ๑. รายละเอียดโครงการฯ	จำนวน ๑ ชุด
๒. จำนวนครัวเรือนเป้าหมายการจัดการเก็บข้อมูล จปฐ. ปี ๒๕๖๓	จำนวน ๑ ฉบับ
๓. รายชื่อผู้ประสานงานโครงการฯ	จำนวน ๑ ชุด
๔. แผนปฏิบัติการการจัดการเก็บข้อมูล จปฐ. ปี ๒๕๖๓	จำนวน ๑ ชุด
๕. แนวทางการตรวจสอบข้อมูล จปฐ. ปี ๒๕๖๓	จำนวน ๑ ฉบับ
๖. แบบรายงานแผนพัฒนาคุณภาพชีวิตของประชาชน	จำนวน ๑ ชุด
๗. สำเนาหนังสือกระทรวงมหาดไทย ที่ มท ๐๔๐๕.๖/๕๒๖๑ ลงวันที่ ๑ เมษายน ๒๕๖๓	จำนวน ๑ ฉบับ

ด้วยกระทรวงมหาดไทย มอบหมายให้กรมการพัฒนาชุมชนรับผิดชอบการบริหารการจัดการเก็บข้อมูลความจำเป็นพื้นฐาน (จปฐ.) เป็นประจำทุกปี โดยในปี ๒๕๖๓ กรมการพัฒนาชุมชนกำหนดดำเนินโครงการการบริหารการจัดการเก็บข้อมูลความจำเป็นพื้นฐาน (จปฐ.) ด้วยเครื่องมืออิเล็กทรอนิกส์ ปี ๒๕๖๓ โดยปรับเปลี่ยนรูปแบบการจัดการเก็บข้อมูลจากรูปแบบเดิม เป็นการจัดการเก็บข้อมูลด้วยเครื่องมืออิเล็กทรอนิกส์ (Smart Phone): Smart Survey Smart Data System เพื่อลดขั้นตอน ลดระยะเวลาในการจัดการเก็บข้อมูล สนองต่อนโยบายรัฐบาลในการขับเคลื่อนเศรษฐกิจและสังคมของประเทศไปสู่ความมั่นคง มั่งคั่ง และยั่งยืน ด้วยเทคโนโลยีดิจิทัลกรมการพัฒนาชุมชนได้จัดจ้างมหาวิทยาลัยราชภัฏสวนสุนันทา เป็นผู้ดำเนินการโครงการฯ กำหนดดำเนินการในไตรมาส ๒ - ๔ (มีนาคม - สิงหาคม ๒๕๖๓)

เพื่อให้การดำเนินการโครงการการบริหารการจัดการเก็บข้อมูลความจำเป็นพื้นฐาน (จปฐ.) ด้วยเครื่องมืออิเล็กทรอนิกส์ ปี ๒๕๖๓ เป็นไปด้วยความเรียบร้อย มีประสิทธิภาพ ได้ข้อมูลที่มีความถูกต้อง ครบถ้วนทุกครัวเรือน สามารถนำข้อมูลไปใช้ประโยชน์ในการวางแผนแก้ไขปัญหาและพัฒนาคุณภาพชีวิตของประชาชนให้ดีขึ้นในทุกระดับ กรมการพัฒนาชุมชนขอให้จังหวัดได้ดำเนินการตามแนวทางสนับสนุนการดำเนินการโครงการฯ ดังนี้

- เตรียมการและวางแผนการจัดการเก็บข้อมูลความจำเป็นพื้นฐาน (จปฐ.) ปี ๒๕๖๓
  - ๑.๑ คณะทำงานการบริหารการจัดการเก็บข้อมูลฯ ทุกระดับ วางแผนให้การสนับสนุนการจัดการเก็บข้อมูลความจำเป็นพื้นฐาน (จปฐ.) ด้วยเครื่องมืออิเล็กทรอนิกส์ ปี ๒๕๖๓ แก่ผู้ประสานงานโครงการฯ
  - ๑.๒ สำนักงานพัฒนาชุมชนจังหวัด/อำเภอ ประสานขอความร่วมมือองค์กรปกครองส่วนท้องถิ่นในการสนับสนุนการจัดการเก็บข้อมูลความจำเป็นพื้นฐาน (จปฐ.) ด้วยเครื่องมืออิเล็กทรอนิกส์ ปี ๒๕๖๓
  - ๑.๓ ผู้ประสานงานโครงการฯ ระดับจังหวัดและอำเภอ เข้าชี้แจงแผนปฏิบัติการจัดการเก็บข้อมูลความจำเป็นพื้นฐาน (จปฐ.) ด้วยเครื่องมืออิเล็กทรอนิกส์ ปี ๒๕๖๓ ในพื้นที่จังหวัดและอำเภอ แก่พัฒนาการจังหวัดและพัฒนาการอำเภอ ภายในเดือนเมษายน ๒๕๖๓

/๑.๔ สำนักงาน...

๑.๔ สำนักงานพัฒนาชุมชนจังหวัด/อำเภอ ร่วมกับผู้ประสานงานโครงการฯ กำหนดแผนการประชาสัมพันธ์สร้างการรับรู้แก่ประชาชน เพื่อให้ความร่วมมือในการจัดเก็บข้อมูลความจำเป็นพื้นฐาน (จปฐ.) ด้วยเครื่องมืออิเล็กทรอนิกส์ ปี ๒๕๖๓

๒. การจัดเก็บข้อมูลความจำเป็นพื้นฐาน (จปฐ.) ด้วยเครื่องมืออิเล็กทรอนิกส์

๒.๑ กำหนดการจัดเก็บข้อมูลความจำเป็นพื้นฐาน (จปฐ.) ด้วยเครื่องมืออิเล็กทรอนิกส์ ปี ๒๕๖๓ ระหว่างเดือนเมษายน - มิถุนายน ๒๕๖๓ โดยผู้รับจ้างเป็นผู้จัดหาอาสาสมัครจัดเก็บข้อมูลความจำเป็นพื้นฐาน (จปฐ.) ด้วยเครื่องมืออิเล็กทรอนิกส์ จำนวน ๒๐ - ๓๐ คน ต่อตำบล/อปท.

๒.๒ สำนักงานพัฒนาชุมชนจังหวัด/อำเภอ ร่วมกับผู้ประสานงานโครงการฯ แจ้งประสานการจัดเก็บข้อมูลความจำเป็นพื้นฐาน (จปฐ.) ด้วยเครื่องมืออิเล็กทรอนิกส์ ปี ๒๕๖๓ กับพื้นที่ดำเนินการ

๒.๓ คณะทำงานบริหารการจัดเก็บข้อมูลฯ ทุกระดับ นิเทศ ติดตาม และตรวจสอบคุณภาพการจัดเก็บข้อมูลความจำเป็นพื้นฐาน (จปฐ.) ทันที เมื่อเริ่มดำเนินการจัดเก็บข้อมูลฯ โดยประสานการดำเนินงานกับผู้ประสานงานโครงการฯ (สิ่งที่ส่งมาด้วย ๓ )

๓. ตรวจสอบและรับรองคุณภาพการจัดเก็บข้อมูลความจำเป็นพื้นฐาน (จปฐ.)

๓.๑ สำนักงานพัฒนาชุมชนอำเภอ และผู้ประสานงานโครงการฯ จัดประชุมตรวจสอบและรับรองคุณภาพการจัดเก็บข้อมูลความจำเป็นพื้นฐาน (จปฐ.) ระดับองค์กรปกครองส่วนท้องถิ่น ประกอบด้วย คณะทำงานบริหารการจัดเก็บข้อมูลฯ ระดับตำบล ผู้แทนส่วนราชการ ผู้บริหารท้องถิ่น ผู้บริหารท้องที่ ผู้นำชุมชน และผู้แทนครัวเรือน เพื่อตรวจสอบคุณภาพข้อมูลความจำเป็นพื้นฐาน (จปฐ.) โดยผู้ประสานงานโครงการฯ เป็นผู้จัดการประชุมและนำเสนอผลการจัดเก็บข้อมูลฯ เพื่อให้ผู้เข้าประชุมได้รับทราบและร่วมตรวจสอบยืนยันความถูกต้องครบถ้วนของข้อมูลความจำเป็นพื้นฐาน (จปฐ.) ปี ๒๕๖๓

๓.๒ ตรวจสอบคุณภาพข้อมูลความจำเป็นพื้นฐาน (จปฐ.) ระดับจังหวัด โดยคณะทำงานบริหารการจัดเก็บข้อมูลฯ ระดับจังหวัด และผู้ประสานงานโครงการฯ ตรวจสอบความถูกต้องครบถ้วนของข้อมูลฯ ที่ผ่านการรับรองตามข้อ ๓.๑ และนำเสนอผลการพัฒนาคุณภาพชีวิตของประชาชน ระดับจังหวัด ให้รับทราบและร่วมตรวจสอบยืนยันความถูกต้องครบถ้วนของข้อมูลฯ ก่อนที่จะนำไปใช้ประโยชน์ กรณีที่มีข้อมูลที่ไม่ถูกต้อง ให้ทำหนังสืออุทธรณ์ต่อกรมการพัฒนาชุมชน

๔. ส่งเสริมการใช้ประโยชน์ข้อมูลความจำเป็นพื้นฐาน (จปฐ.)

๔.๑ สำนักงานพัฒนาชุมชนอำเภอ/จังหวัด ร่วมกับผู้ประสานงานโครงการฯ พร้อมด้วยหน่วยงานรับผิดชอบตัวชี้วัดฯ และภาคีการพัฒนา บูรณาการแผนพัฒนาคุณภาพชีวิตของประชาชน ปี ๒๕๖๓ ระดับอำเภอ/จังหวัด โดยใช้ข้อมูลความจำเป็นพื้นฐาน (จปฐ.) ปี ๒๕๖๓ เป็นเป้าหมายดำเนินการ เพื่อพัฒนาคุณภาพชีวิตของประชาชน ระดับอำเภอ/จังหวัด ในปีงบประมาณ พ.ศ. ๒๕๖๔ ดังนี้

๑) จัดทำแผนพัฒนาคุณภาพชีวิตของประชาชน อำเภอละไม่น้อยกว่า ๑ แผน

๒) จัดทำแผนพัฒนาคุณภาพชีวิตของประชาชนจังหวัดละไม่น้อยกว่า ๑ แผน

๔.๒ สำนักงานพัฒนาชุมชนจังหวัด รายงานแผนพัฒนาคุณภาพชีวิตของประชาชนตามข้อ ๔.๑ ให้กรมการพัฒนาชุมชนทราบทางเว็บไซต์ <http://app๒.cdd.go.th/pdr> ดังนี้

๑) รายงานแผนพัฒนาคุณภาพชีวิตของประชาชน ภายในวันที่ ๓๑ สิงหาคม ๒๕๖๓

๒) รายงานผลดำเนินการตามแผนพัฒนาคุณภาพชีวิตของประชาชน ภายในวันที่ ๓๐ กรกฎาคม ๒๕๖๔

๔.๓ สำนักงานพัฒนาชุมชนจังหวัด พร้อมด้วยหน่วยงานรับผิดชอบตัวชี้วัดฯ และภาคีการพัฒนา ร่วมพิจารณา รายงานการวิเคราะห์เชิงพื้นที่พร้อมแนวทางการพัฒนาคุณภาพชีวิตของประชาชน ในอนาคต ระดับจังหวัด โดยผู้รับจ้างเป็นผู้จัดทำรายงานและนำเสนอข้อมูล

๔.๔ สำนักงานพัฒนาชุมชนอำเภอ/จังหวัด เผยแพร่ประชาสัมพันธ์ และส่งเสริมการใช้ประโยชน์ข้อมูลความจำเป็นพื้นฐาน (จปฐ.)

ในการนี้ กระทรวงมหาดไทยได้มีหนังสือแจ้งกรมส่งเสริมการปกครองท้องถิ่นประสานองค์กรปกครองส่วนท้องถิ่นให้ความร่วมมือในการสนับสนุนการจัดเก็บข้อมูลฯ ด้วยแล้ว (สิ่งที่ส่งมาด้วย ๗)

จึงเรียนมาเพื่อพิจารณาดำเนินการต่อไป

ขอแสดงความนับถือ



(นางแจ่มจิตร์ พูลสวัสดิ์)

รองผู้ว่าราชการจังหวัดสุราษฎร์ธานี ปฏิบัติราชการแทน  
ผู้ว่าราชการจังหวัดสุราษฎร์ธานี

สำนักงานพัฒนาชุมชนจังหวัดสุราษฎร์ธานี

กลุ่มงานสารสนเทศการพัฒนาชุมชน

โทร./โทรสาร ๐ ๗๗๒๗ ๒๕๕๘



## รายละเอียดโครงการการบริหารการจัดเก็บข้อมูลความจำเป็นพื้นฐาน (จปฐ.) ด้วยเครื่องมืออิเล็กทรอนิกส์ ปี ๒๕๖๓

### ๑. หลักการและเหตุผล

คณะรัฐมนตรี มีมติเมื่อวันที่ ๒๒ กันยายน ๒๕๓๐ อนุมัติให้จัดเก็บข้อมูลพื้นฐานระดับหมู่บ้าน (กชช.๒ค) เป็นประจำทุก ๒ ปี ตั้งแต่ปี ๒๕๓๓ เป็นต้นไป และคณะกรรมการพัฒนาชนบทแห่งชาติ (กชช.) มีมติเมื่อวันที่ ๑๕ กันยายน ๒๕๓๒ มอบหมายให้กระทรวงมหาดไทย โดยกรมการพัฒนาชุมชน จัดเก็บข้อมูลความจำเป็นพื้นฐาน (จปฐ.) เป็นประจำทุกปี ตั้งแต่ปี ๒๕๓๓ เป็นต้นไป นอกจากนี้ คณะรัฐมนตรียังมีมติเมื่อวันที่ ๒๑ กันยายน ๒๕๓๖ ให้ทุกหน่วยที่เกี่ยวข้องกับการพัฒนาชนบทใช้ข้อมูลพื้นฐานระดับหมู่บ้าน (กชช.๒ค) และข้อมูลความจำเป็นพื้นฐาน (จปฐ.) ในการกำหนดนโยบาย และแนวทางปฏิบัติงานพัฒนาชนบท วางแผนพัฒนา อนุมัติโครงการ และการติดตามการปฏิบัติงานโครงการการพัฒนาชนบท

ข้อมูลความจำเป็นพื้นฐาน (จปฐ.) คือ ข้อมูลในระดับครัวเรือนที่แสดงถึงสภาพความจำเป็นพื้นฐานของคนในครัวเรือนในด้านต่าง ๆ เกี่ยวกับคุณภาพชีวิตที่ได้กำหนดมาตรฐานขั้นต่ำเอาไว้ว่า คนควรจะมีคุณภาพชีวิตในแต่ละเรื่องอย่างไรในช่วงระยะเวลาหนึ่งๆ นอกจากนี้ ข้อมูลความจำเป็นพื้นฐาน (จปฐ.) ยังเป็นข้อมูลที่แสดงถึงลักษณะของสังคมไทยที่พึงประสงค์ตามเกณฑ์ขั้นต่ำของเครื่องชี้วัดว่าอย่างน้อยคนไทยควรมีระดับความเป็นอยู่ไม่ต่ำกว่าระดับไหนในช่วงระยะเวลาหนึ่ง ๆ และทำให้ประชาชนสามารถทราบได้ด้วยตนเองว่าในขณะที่คุณภาพชีวิตของตนเอง ครอบครัว รวมไปถึงหมู่บ้าน/ชุมชน อยู่ในระดับใด มีปัญหาที่จะต้องแก้ไขในเรื่องใดบ้าง เป็นการส่งเสริมให้ประชาชนเข้ามามีส่วนร่วมในการพัฒนาตนเอง ครอบครัว และสังคม อันเป็นนโยบายสำคัญในการพัฒนาประเทศ จึงนับได้ว่า ข้อมูล จปฐ. เป็นเครื่องมือสำคัญในการสร้างกระบวนการเรียนรู้และการมีส่วนร่วมของคนในชุมชน โดยผ่านกระบวนการความจำเป็นพื้นฐาน นับตั้งแต่การกำหนดปัญหาความต้องการที่แท้จริงของชุมชน การค้นหาแนวทางแก้ไขปัญหา ตลอดจนการประเมินผลการดำเนินงานที่ผ่านมา รวมถึงเพื่อใช้ข้อมูลความจำเป็นพื้นฐาน (จปฐ.) เป็นแนวทางในการคัดเลือกโครงการกิจกรรมต่างๆ ให้สอดคล้องกับสภาพปัญหาที่แท้จริงของหมู่บ้าน/ชุมชน สามารถใช้ทรัพยากรที่มีอยู่อย่างจำกัดได้อย่างทั่วถึงและมีประสิทธิภาพ รวมทั้งมีการประสานระหว่างสาขาในด้านการปฏิบัติมากขึ้น

ดังนั้น การสนับสนุนและพัฒนาระบบข้อมูลสารสนเทศเพื่อการจัดเก็บและการใช้ประโยชน์จากข้อมูลความจำเป็นพื้นฐาน (จปฐ.) เป็นภารกิจสำคัญของกรมการพัฒนาชุมชน ที่ช่วยผลักดันแผนพัฒนารัฐบาลดิจิทัลของประเทศไทย พ.ศ. ๒๕๖๐ - ๒๕๖๔ ภายใต้ยุทธศาสตร์ที่ ๑ การพัฒนาระบบเทคโนโลยีสารสนเทศภาครัฐ เพื่อยกระดับคุณภาพชีวิตของประชาชน โดยให้ความสำคัญกับการช่วยเหลือที่เหมาะสมและตรงกับความต้องการรายบุคคลของผู้ด้อยโอกาส และยุทธศาสตร์ที่ ๕ การบูรณาการการให้บริการภาครัฐผ่านการเชื่อมโยงระบบจากหลายหน่วยงาน และการพัฒนาโครงสร้างพื้นฐานการให้บริการอิเล็กทรอนิกส์ของภาครัฐ เพื่อเป็นรากฐานของการพัฒนาหน่วยงานภาครัฐให้มุ่งสู่การเป็นรัฐบาลดิจิทัลโดยสมบูรณ์ รวมตลอดถึงความสอดคล้องกับยุทธศาสตร์ชาติ ๒๐ ปี (พ.ศ. ๒๕๖๑ - ๒๕๘๐) ยุทธศาสตร์ที่ ๖ ด้านการปรับสมดุลและพัฒนาระบบการบริหารจัดการภาครัฐ ที่ต้องการให้หน่วยงานภาครัฐมีการพัฒนาระบบการให้บริการประชาชนผ่านระบบอิเล็กทรอนิกส์ (e-Service) การยกระดับประสิทธิภาพการให้บริการ online ผ่านทางเว็บไซต์ หรือ แอปพลิเคชัน

/จากนโยบาย...

จากนโยบายรัฐบาลดังกล่าว กรมการพัฒนาชุมชนจึงได้จัดทำโครงการการบริหารการจัดการจัดเก็บข้อมูลความจำเป็นพื้นฐาน (จปฐ.) ด้วยเครื่องมืออิเล็กทรอนิกส์ ปี ๒๕๖๓ วัตถุประสงค์เพื่อยกระดับประสิทธิภาพการจัดเก็บข้อมูลความจำเป็นพื้นฐาน (จปฐ.) ด้วยเครื่องมืออิเล็กทรอนิกส์ ที่ช่วยลดขั้นตอนและระยะเวลาในการจัดเก็บ ส่งผลให้หน่วยงานที่เกี่ยวข้องกับการพัฒนาคุณภาพชีวิตของประชาชนสามารถนำไปใช้ประโยชน์ในการจัดทำแผนงานโครงการได้อย่างมีประสิทธิภาพ

## ๒. วัตถุประสงค์

๒.๑ เพื่อสนับสนุนการบริหารการจัดการจัดเก็บข้อมูลความจำเป็นพื้นฐาน (จปฐ.) ปี ๒๕๖๓ ครอบคลุมทั้ง ๗๖ จังหวัด ด้วยเครื่องมืออิเล็กทรอนิกส์ ให้ได้ข้อมูลความจำเป็นพื้นฐาน (จปฐ.) ของครัวเรือนที่มีคุณภาพครบถ้วน

๒.๒ เพื่อให้ข้อมูลความจำเป็นพื้นฐาน (จปฐ.) ปี ๒๕๖๒ สำหรับใช้ในการตรวจสอบ วิเคราะห์ และใช้เป็นเป้าหมาย ในการวางแผนแก้ไขปัญหาและพัฒนาคุณภาพชีวิตของประชาชนให้ดียิ่งขึ้น

๒.๓ เพื่อสนับสนุนการใช้ข้อมูล จปฐ. ในการบูรณาการแผนตามระเบียบกระทรวงมหาดไทย ว่าด้วยการจัดทำแผนและประสานแผนพัฒนาพื้นที่ในระดับอำเภอและตำบล พ.ศ. ๒๕๖๒

๒.๔ เพื่อสนับสนุนการเผยแพร่และใช้ประโยชน์ข้อมูล จปฐ. ทั้งระบบออนไลน์ และออฟไลน์

## ๓. ขั้นตอน/วิธีการดำเนินงาน

ดำเนินงานโครงการการบริหารการจัดการจัดเก็บและใช้ประโยชน์ข้อมูลความจำเป็นพื้นฐาน (จปฐ.) ในวงเงินงบประมาณ ๓๓๐,๕๘๗,๒๐๐ บาท (สามร้อยสามสิบสามพันห้าแสนแปดหมื่นเจ็ดพันสองร้อยบาทถ้วน) ดังนี้

๓.๑ การเตรียมความพร้อมการจัดเก็บข้อมูลเพื่อการพัฒนาชุมชน ดังนี้

๓.๑.๑ จัดทำฐานข้อมูลสำหรับบริหารจัดการจัดเก็บข้อมูล จปฐ. ๑ ฐาน ประกอบด้วย ๗ หมวด ดังนี้

๓.๑.๑.๑ บริหารพื้นที่จัดเก็บข้อมูลด้วย คลาวด์คอมพิวเตอร์

๓.๑.๑.๒ มีบริการการติดตามผลการจัดเก็บข้อมูลแบบเรียลไทม์

๓.๑.๑.๓ จัดทำสารสนเทศเพื่อการบริหาร (MIS)

๓.๑.๑.๔ มีบริการการเข้าถึงข้อมูลแบบจำกัดสิทธิ์

๓.๑.๑.๕ การตรวจสอบสิทธิสวัสดิการ (E-Service)

๓.๑.๑.๖ จัดทำรายงานวิเคราะห์ข้อมูลเชิงพื้นที่

๓.๑.๑.๗ รูปแบบการรายงานผลการปฏิบัติงานของอาสาสมัครจัดเก็บข้อมูล

๓.๑.๒ จัดเตรียมความพร้อมด้านบุคลากรและสร้างการรับรู้การจัดเก็บข้อมูลความจำเป็นพื้นฐาน (จปฐ.) ด้วยเครื่องมืออิเล็กทรอนิกส์ โดยจัดทำหลักสูตร พร้อมคู่มือ/สื่อ และดำเนินการฝึกอบรมจำนวน ๔ หลักสูตร ได้แก่

- หลักสูตรสำหรับผู้บริหาร เพื่อสร้างการรับรู้การบริหารการจัดการจัดเก็บข้อมูล จปฐ. ด้วยเครื่องมืออิเล็กทรอนิกส์ กลุ่มเป้าหมาย ได้แก่ ผู้บริหารระดับกระทรวง ผู้บริหารระดับกรม ผู้บริหารระดับจังหวัด จำนวนไม่น้อยกว่า ๔๐๐ คน

- หลักสูตรสำหรับเจ้าหน้าที่ระดับจังหวัด เพื่อสร้างความรู้ความเข้าใจการใช้งานระบบบริการข้อมูลความจำเป็นพื้นฐาน (จปฐ.) กลุ่มเป้าหมาย ได้แก่ เจ้าหน้าที่กรมการพัฒนาชุมชนระดับจังหวัด และผู้บริหารหรือเจ้าหน้าที่ส่วนกลาง จำนวน ๘๐ คน

/หลักสูตร...

- หลักสูตรสร้างหัวหน้าทีมอาสาสมัครจัดเก็บข้อมูลฯ เพื่อสร้างความรู้ ความเข้าใจ ระบบการจัดเก็บข้อมูลฯ ด้วยเครื่องมืออิเล็กทรอนิกส์ กลุ่มเป้าหมาย ได้แก่ อาสาสมัครจัดเก็บข้อมูลฯ ระดับอำเภอ จำนวนไม่น้อยกว่า ๘๗๘ คน

- หลักสูตรสำหรับเจ้าหน้าที่ส่วนกลาง เพื่อสร้างความรู้ความเข้าใจการใช้งานระบบ บริการข้อมูลความจำเป็นพื้นฐาน (จปฐ.) และการดูแลระบบ กลุ่มเป้าหมาย ได้แก่ เจ้าหน้าที่ส่วนกลาง จำนวน ไม่น้อยกว่า ๒๐ คน

๓.๒ การจัดเก็บข้อมูลความจำเป็นพื้นฐาน (จปฐ.) ซึ่งเป็นครัวเรือนที่อาศัยอยู่จริงในหมู่บ้าน/ชุมชน ทั่วประเทศ จำนวนไม่น้อยกว่า ๑๒,๙๐๐,๐๐๐ ครัวเรือน (ยกเว้นกรุงเทพมหานคร) โดยดำเนินการจัดเก็บ ข้อมูลครัวเรือนที่อาศัยอยู่จริงในหมู่บ้าน/ชุมชน ทั่วประเทศ ทั้งที่มีบ้านเลขที่และไม่มีบ้านเลขที่ โดยต้อง อาศัยอยู่จริงเป็นระยะเวลาไม่น้อยกว่า ๖ เดือน

๓.๓ การตรวจสอบและรับรองคุณภาพการจัดเก็บข้อมูลความจำเป็นพื้นฐาน (จปฐ.) โดยจัดประชุม เพื่อนำเสนอผลการจัดเก็บและรับรองความถูกต้องของข้อมูลความจำเป็นพื้นฐาน (จปฐ.) ระดับตำบล โดยมีคณะทำงานบริหารการจัดเก็บข้อมูลระดับอำเภอ องค์กรปกครองส่วนท้องถิ่น ผู้นำชุมชน และตัวแทน ครัวเรือนเข้าร่วมประชุม โดยดำเนินการ ดังนี้

๑) การจัดประชุมเพื่อนำเสนอผลการจัดเก็บและรับรองความถูกต้องของข้อมูลความจำเป็น พื้นฐาน (จปฐ.) ระดับตำบล โดยมีคณะทำงานบริหารการจัดเก็บข้อมูลระดับอำเภอ องค์กรปกครอง ส่วนท้องถิ่น ผู้นำชุมชน และตัวแทนครัวเรือน จำนวน ๓๐ คน เข้าร่วมประชุมการตรวจสอบและรับรอง คุณภาพฯ ดังกล่าว ดำเนินการทุกองค์กรปกครองส่วนท้องถิ่น ได้แก่ องค์กรบริหารส่วนตำบล เทศบาลตำบล เทศบาลเมือง เทศบาลนคร และเมืองพัทยา รวมจำนวน ๗,๗๗๕ แห่ง

๒) การตรวจสอบคุณภาพการจัดเก็บข้อมูล จปฐ. เพื่อสนับสนุน ติดตาม และนิเทศ ดำเนินการ โดยเจ้าหน้าที่จากส่วนกลาง เป้าหมายจำนวน ๘ จังหวัด

๓.๔ ส่งเสริมการใช้ประโยชน์ข้อมูลเพื่อการพัฒนาชุมชน ลดความเหลื่อมล้ำ

๓.๔.๑ สนับสนุนการใช้ข้อมูล จปฐ. ในการบูรณาการแผนพัฒนาคุณภาพชีวิตของจังหวัด ตาม ระเบียบกระทรวงมหาดไทย ว่าด้วยการจัดทำแผนและประสานแผนพัฒนาพื้นที่ในระดับอำเภอและตำบล พ.ศ. ๒๕๖๒

๓.๔.๒ จัดทำรายงานคุณภาพชีวิตของคนไทย

๓.๔.๓ จัดทำรายงานการวิเคราะห์เชิงพื้นที่พร้อมแนวทางการพัฒนาคุณภาพชีวิตของประชาชน ในอนาคต ระดับจังหวัด ๗๖ จังหวัด

๓.๔.๔ การให้บริการข้อมูลทางเว็บเซอร์วิส

#### ๔. กลุ่มเป้าหมาย

๔.๑ คณะทำงานบริหารการจัดเก็บข้อมูลเพื่อการพัฒนาชุมชน ระดับจังหวัด จำนวน ๗๖ จังหวัด

๔.๒ คณะทำงานบริหารการจัดเก็บข้อมูลเพื่อการพัฒนาชุมชน ระดับอำเภอ จำนวน ๘๗๘ อำเภอ

๔.๓ อาสาสมัครเก็บข้อมูล จปฐ. ประจำปี ๒๕๖๓ จำนวน ๑๔๕,๑๐๐ คน

๔.๔ ครัวเรือนที่อาศัยอยู่จริงในหมู่บ้าน/ชุมชน ทั่วประเทศ จำนวนไม่น้อยกว่า ๑๒,๙๐๐,๐๐๐ ครัวเรือน (ยกเว้นกรุงเทพมหานคร)

๔.๕ ผู้นำชุมชนท้องถิ่น/ท้องที่ ในระดับองค์กรปกครองส่วนท้องถิ่น จำนวน ๗,๗๗๕ แห่ง

๔.๖ ผู้บริหารและเจ้าหน้าที่กรมการพัฒนาชุมชน ส่วนกลางและส่วนภูมิภาค จำนวน ๘๐ คน

**๕. สถานที่ดำเนินการ**

ดำเนินการในส่วนกลาง และส่วนภูมิภาค ๗๖ จังหวัด

**๖. ระยะเวลาดำเนินการ**

ดำเนินการในไตรมาส ๒ - ๔

**๗. ตัวชี้วัดโครงการ**

๘.๑ ตัวชี้วัดเชิงปริมาณ : ครั้วเรือนที่มีข้อมูลความจำเป็นพื้นฐาน (จปฐ.) ๑๒,๙๐๐,๐๐๐ ครั้วเรือน

๘.๒ ตัวชี้วัดเชิงคุณภาพ

๘.๒.๑ รายงานการวิเคราะห์ข้อมูลเชิงพื้นที่

๘.๒.๒ กรมการพัฒนาชุมชนสามารถให้บริการข้อมูล จปฐ. และข้อมูล กชช. ๒ค ในรูปแบบ Web Service ได้อย่างมีประสิทธิภาพและรองรับการใช้งานด้วยเครื่องมืออิเล็กทรอนิกส์ที่หลากหลาย

๘.๒.๓ การเชื่อมโยงข้อมูล จปฐ. กับระบบการบริหารจัดการข้อมูลการพัฒนาคนแบบชี้เป้า (TPMAP.in.th)

**๘. ผลที่คาดว่าจะได้รับ**

กรมการพัฒนาชุมชนมีรูปแบบการพัฒนาคุณภาพชีวิตของประชาชนที่สอดคล้องกับบริบทชุมชนและรองรับแนวโน้มในอนาคต

## จำนวนครัวเรือนเป้าหมายการจัดเก็บข้อมูล จปฐ. ด้วยเครื่องมืออิเล็กทรอนิกส์ ปี 2563

ครัวเรือนเป้าหมาย จำนวนไม่น้อยกว่า 12,900,000 ครัวเรือน

ที่	จังหวัด	จำนวนอำเภอ	ครัวเรือนเป้าหมาย	ที่	จังหวัด	จำนวนอำเภอ	ครัวเรือนเป้าหมาย
1	กระบี่	8	94,905	39	เพชรบูรณ์	11	237,890
2	กาญจนบุรี	13	160,090	40	แพร่	8	117,665
3	กาฬสินธุ์	18	211,100	41	ภูเก็ต	3	92,115
4	กำแพงเพชร	11	153,565	42	มหาสารคาม	13	213,530
5	ขอนแก่น	26	353,720	43	มุกดาหาร	7	87,530
6	จันทบุรี	10	101,840	44	แม่ฮ่องสอน	7	60,255
7	ฉะเชิงเทรา	11	148,890	45	ยโสธร	9	132,565
8	ชลบุรี	11	311,390	46	ยะลา	8	99,505
9	ชัยนาท	8	88,815	47	ร้อยเอ็ด	20	290,500
10	ชัยภูมิ	16	260,200	48	ระนอง	5	47,230
11	ชุมพร	8	102,265	49	ระยอง	8	151,855
12	เชียงราย	18	280,590	50	ราชบุรี	10	167,595
13	เชียงใหม่	25	377,245	51	ลพบุรี	11	171,160
14	ตรัง	10	134,340	52	ลำปาง	13	195,285
15	ตราด	7	48,420	53	ลำพูน	8	112,230
16	ตาก	9	120,825	54	เลย	14	154,780
17	นครนายก	4	57,515	55	ศรีสะเกษ	22	274,525
18	นครปฐม	7	159,825	56	สกลนคร	18	248,265
19	นครพนม	12	166,375	57	สงขลา	16	274,880
20	นครราชสีมา	32	637,270	58	สตูล	7	71,375
21	นครศรีธรรมราช	23	321,420	59	สมุทรปราการ	6	305,750
22	นครสวรรค์	15	251,390	60	สมุทรสงคราม	3	43,330
23	นนทบุรี	6	152,635	61	สมุทรสาคร	3	123,000
24	นราธิวาส	13	144,790	62	สระแก้ว	9	118,340
25	น่าน	15	112,275	63	สระบุรี	13	137,545
26	บึงกาฬ	8	92,290	64	สิงห์บุรี	6	50,535
27	บุรีรัมย์	23	334,240	65	สุโขทัย	9	135,455
28	ปทุมธานี	7	206,000	66	สุพรรณบุรี	10	209,645
29	ประจวบคีรีขันธ์	8	121,100	67	สุราษฎร์ธานี	19	204,630
30	ปราจีนบุรี	7	113,085	68	สุรินทร์	17	269,285
31	ปัตตานี	12	128,125	69	หนองคาย	9	103,635
32	พระนครศรีอยุธยา	16	179,930	70	หนองบัวลำภู	6	101,900
33	พะเยา	9	115,040	71	อ่างทอง	7	69,535
34	พังงา	8	56,570	72	อำนาจเจริญ	7	85,045
35	พัทลุง	11	132,640	73	อุดรธานี	20	327,575
36	พิจิตร	12	124,890	74	อุตรดิตถ์	9	116,050
37	พิษณุโลก	9	184,050	75	อุทัยธานี	8	81,260
38	เพชรบุรี	8	101,135	76	อุบลราชธานี	25	375,960

รายชื่อผู้ประสานงานโครงการฯ ระดับจังหวัด  
 โครงการการบริหารการจัดเก็บข้อมูลความจำเป็นพื้นฐาน (จปฐ.) ด้วยเครื่องมืออิเล็กทรอนิกส์ ปี 2563  
 มหาวิทยาลัยราชภัฏสวนสุนันทา

ลำดับ	จังหวัด	รายชื่อผู้ประสานงาน	หมายเลขโทรศัพท์
61	สมุทรสาคร	นางสุนันทา ใจชุ่ม	089 6849979
62	สระแก้ว	นางธนัตถ์กรณ์ สาทพันธ์	085 0855021
63	สระบุรี	นางกองแก้ว สี่ภัยเจริญ	089 8255012
64	สิงห์บุรี	นายประชาญ มีศรี	087 0480700
65	สุโขทัย	นายรัชกร คำตาเครือ	091 8249581
66	สุพรรณบุรี	นางรัตนา สมบูรณ์วิทย์	086 9093161
67	สุราษฎร์ธานี	คุณภัทรา คำรงพลภักดิ์	095 4284975
68	สุรินทร์	นายพิพัฒน์ ไหลประเสริฐ	081 6001515
69	หนองคาย	นายพงษ์พันธ์ สายคำภา	062 1566099
70	หนองบัวลำภู	นายพงษ์ภัทร เหลาหอม	095 1691552
71	อ่างทอง	ดร.ธงชัย กันพันธ์	062 3350553
72	อำนาจเจริญ	คุณสุภาพร กานัง	064 7439731
73	อุดรธานี	นายคุณภัทร หินราชา	087 9552476
74	อุดรดิตถ์	รศ.ดร.จักรกฤษณ์ พิญาพงษ์	081 8867035
75	อุทัยธานี	นางอรสา สิทธิบุญญกิจ	089 7026535
76	อุบลราชธานี	คุณสุกัลยา พันธนิล	085 4143736



## แนวทางการตรวจสอบข้อมูล จปฐ. ปี ๒๕๖๓

### ๑. การตรวจสอบความถูกต้อง ครบถ้วน และเป็นไปตามข้อเท็จจริง

๑.๑ ศึกษาคู่มือการจัดเก็บข้อมูลความจำเป็นพื้นฐาน (จปฐ.) ปี ๒๕๖๐ - ๒๕๖๔ โดยเฉพาะประเด็นคำนิยาม/เงื่อนไขข้อคำถาม ตัวชี้วัด และการตรวจสอบความถูกต้อง ความสมเหตุสมผลของข้อมูล จปฐ. (หน้า ๓๕ - ๔๐)

๑.๒ ตรวจสอบข้อมูลของทุกหมู่บ้าน/ชุมชน ว่าได้มีการจัดเก็บข้อมูล จปฐ. ครบทั้งหมดทุกครัวเรือน

๑.๓ ตรวจสอบข้อมูลความถูกต้อง ครบถ้วน เป็นไปตามข้อเท็จจริง และความสมเหตุสมผลของข้อมูล จปฐ. ที่จัดเก็บในระบบ ให้ถูกต้อง โดยเฉพาะครัวเรือนที่มีสมาชิกครัวเรือนเป็นบุคคลสำคัญหรือผู้มีชื่อเสียง เช่น ข้าราชการ นักการเมือง ผู้บริหารท้องถิ่น ผู้บริหารท้องถิ่น เป็นต้น

๑.๔ ตรวจสอบความถูกต้องของข้อมูลครัวเรือน ประเด็นเขตพื้นที่การปกครองและเขตพื้นที่บริการขององค์กรปกครองส่วนท้องถิ่น (อปท.)

๑.๕ ตรวจสอบความสอดคล้องของข้อมูลอายุและระดับการศึกษาของเด็กอายุ ๖ - ๑๔ ปี

๑.๖ ตรวจสอบความสอดคล้องของข้อมูลอาชีพ อายุ ระดับการศึกษา และรายได้

๑.๗ ตรวจสอบความถูกต้องของข้อมูล จปฐ. กับข้อมูลในความรับผิดชอบของหน่วยงานภาครัฐระดับจังหวัดและระดับอำเภอ เช่น ข้อมูลผู้พิการ ผู้ป่วยเรื้อรัง ข้อมูลเด็กแรกเกิด เป็นต้น

### ๒. จำนวนครัวเรือน

๒.๑ จัดเก็บข้อมูลครัวเรือนเป้าหมายในโครงการต่าง ๆ ของกรมการพัฒนาชุมชน ให้ครบทุกครัวเรือน เช่น โครงการพัฒนาอาชีพและคุณภาพชีวิตผู้มีรายได้น้อยฯ โครงการหมู่บ้านเศรษฐกิจพอเพียง โครงการส่งเสริมการสร้างสัมมาชีพชุมชนในระดับหมู่บ้าน โครงการแก้ไขปัญหาความยากจนเชิงบูรณาการ เป็นต้น

๒.๒ หมู่บ้าน/ชุมชน ที่มีจำนวนครัวเรือนน้อยกว่า ๒๐ ครัวเรือน ทำการตรวจสอบข้อเท็จจริงอีกครั้ง อาจมีบางหมู่บ้าน/ชุมชนใช้พื้นที่ในการจัดเก็บ/บันทึกข้อมูลไม่ถูกต้อง

### ๓. จำนวนประชากร

๓.๑ จำนวนประชากรเด็ก กรณีพบประชากรอายุน้อยกว่า ๑๕ ปี เป็นหัวหน้าครัวเรือน ให้ตรวจสอบข้อมูลอีกครั้ง

๓.๒ จำนวนประชากรผู้สูงอายุ กรณีพบประชากรอายุมากกว่า ๙๐ ปี ให้ตรวจสอบข้อมูลอีกครั้ง

๓.๓ จำนวนประชากรต่างด้าว กรณีครัวเรือนที่มีจำนวนประชากรไทยน้อยกว่าจำนวนประชากรต่างด้าว ให้ตรวจสอบข้อมูลอีกครั้ง

๓.๔ หมู่บ้าน/ชุมชน ที่มีจำนวนประชากรเฉลี่ยน้อยกว่า ๓ คน/ครัวเรือน ทำการตรวจสอบข้อเท็จจริงอีกครั้ง อาจมีบางหมู่บ้าน/ชุมชน เลือกพื้นที่ในการบันทึกข้อมูลไม่ถูกต้อง หรือบันทึกข้อมูลประชากรไม่เป็นไปตามข้อเท็จจริง

### ๔. รายได้เฉลี่ย

๔.๑ ตรวจสอบรายได้ของครัวเรือนเป้าหมายในโครงการต่าง ๆ ของกรมการพัฒนาชุมชน ให้ครบทุกครัวเรือน โดยเฉพาะโครงการพัฒนาอาชีพและคุณภาพชีวิตผู้มีรายได้น้อยฯ โครงการหมู่บ้านเศรษฐกิจพอเพียง โครงการส่งเสริมการสร้างสัมมาชีพชุมชนในระดับหมู่บ้าน โครงการแก้ไขปัญหาความยากจนเชิงบูรณาการ

๔.๒ กรณีครัวเรือนมีรายได้เฉลี่ย ๐ บาท/คน/ปี ให้ตรวจสอบข้อมูลอีกครั้ง

๔.๓ กรณีครัวเรือนมีรายได้เฉลี่ยน้อยกว่า ๓๘,๐๐๐ บาท/คน/ปี ให้ตรวจสอบข้อมูลอีกครั้ง

๔.๔ กรณีครัวเรือนมีรายได้เฉลี่ยมากกว่า ๑,๐๐๐,๐๐๐ บาท/คน/ปี ให้ตรวจสอบข้อมูลอีกครั้ง

\*\*\*\*\*

แผนการพัฒนาคูณภาพชีวิตของประชาชน จากข้อมูลความจำเป็นพื้นฐาน (จปฐ.) ปี 2563

ตัวชี้วัด : .....

หน่วยงาน : .....

เป้าหมายการดำเนินการ			สาเหตุ	แนวทางแก้ไขปัญหา	โครงการ/กิจกรรมแก้ไขปัญหา (โปรดระบุวัตถุประสงค์ จำนวน กลุ่มเป้าหมาย งบประมาณ ระยะเวลาดำเนินการ และหน่วยงานที่รับผิดชอบ)	หมายเหตุ
จำนวนที่สำรวจ (คน/ครัวเรือน)	จำนวนที่ไม่ผ่านเกณฑ์ (คน/ครัวเรือน)	ร้อยละ				

\*\*\* หมายเหตุ : รายงานให้กรมการพัฒนาชุมชนทราบ ภายในวันที่ 31 สิงหาคม 2563 ทางเว็บไซต์ <http://app2.cdd.go.th/pdr>

ผลการพัฒนาคุณภาพชีวิตของประชาชน จากข้อมูลความจำเป็นพื้นฐาน (จปฐ.) ปี 2563

ตัวชี้วัด : .....

หน่วยงาน : .....

เป้าหมายการดำเนินการ			วัน เวลา และสถานที่ ดำเนินการ	กิจกรรมที่ดำเนินการ	ผลการดำเนินงาน	หมายเหตุ
จำนวนที่สำรวจ (คน/ครัวเรือน)	จำนวนที่ไม่ผ่านเกณฑ์ (คน/ครัวเรือน)	ร้อยละ				

\*\*\* หมายเหตุ : รายงานให้กรรมการพัฒนาชุมชนทราบ ภายในวันที่ 30 กรกฎาคม 2564 ทางเว็บไซต์ <http://app2.cdd.go.th/pdr>



## บันทึกข้อความ

ส่วนราชการ กระทรวงมหาดไทย กรมการพัฒนาชุมชน โทรศัพท์ ๐ ๒๑๔๑ ๖๒๗๙

ที่ มท ๐๔๐๕.๖/๕๑๑

วันที่ ๑ เมษายน ๒๕๖๓

เรื่อง การจัดเก็บข้อมูลความจำเป็นพื้นฐาน (จปฐ.) ด้วยเครื่องมืออิเล็กทรอนิกส์ ปี ๒๕๖๓

เรียน อธิบดีกรมส่งเสริมการปกครองท้องถิ่น

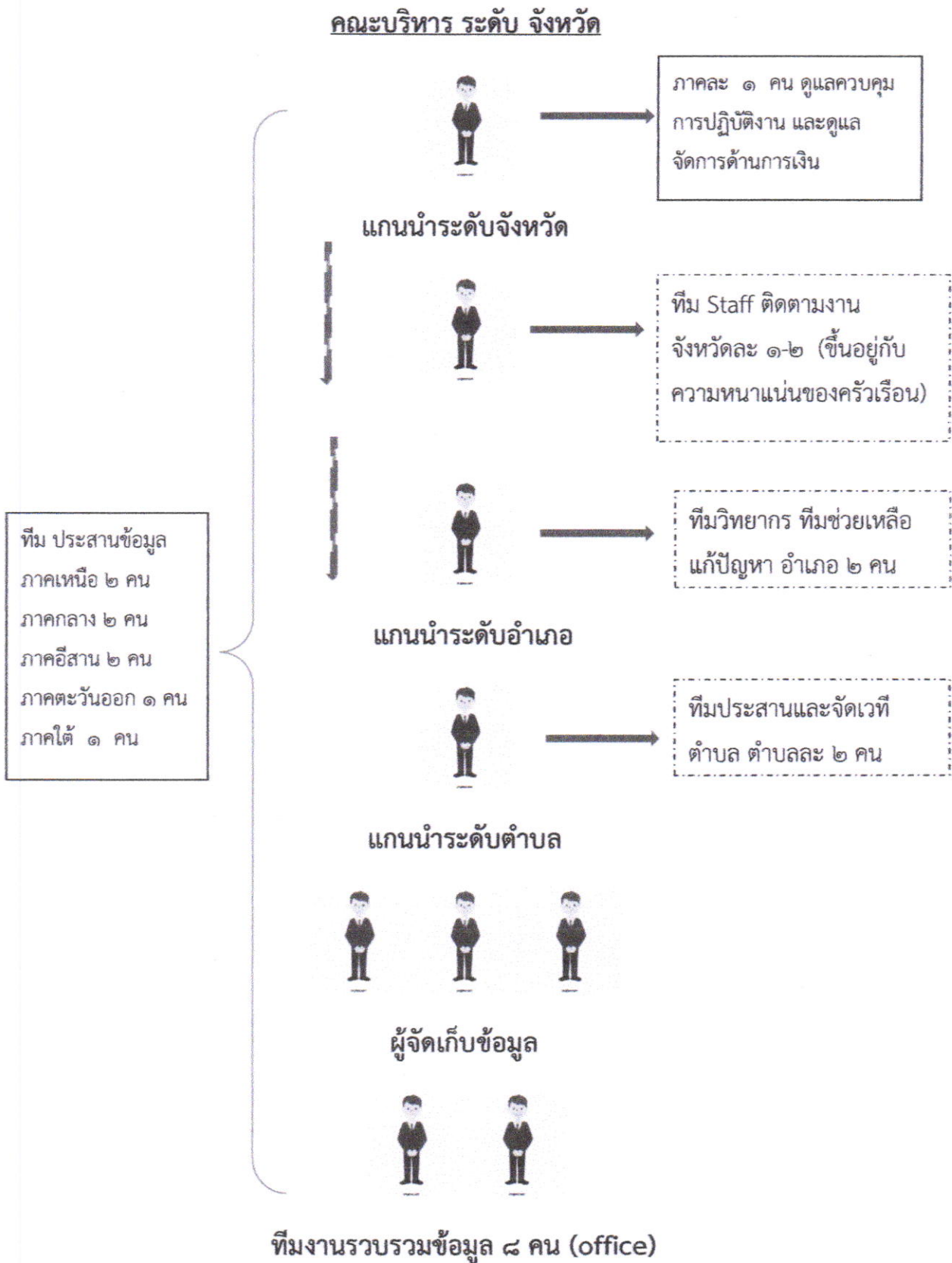
ด้วยกระทรวงมหาดไทย มอบหมายให้กรมการพัฒนาชุมชนรับผิดชอบการบริหารการจัดเก็บข้อมูลความจำเป็นพื้นฐาน (จปฐ.) เป็นประจำทุกปี โดยในปี ๒๕๖๓ กรมการพัฒนาชุมชนกำหนดดำเนินโครงการการบริหารการจัดเก็บข้อมูลความจำเป็นพื้นฐาน (จปฐ.) ด้วยเครื่องมืออิเล็กทรอนิกส์ ปี ๒๕๖๓ ซึ่งปรับเปลี่ยนรูปแบบการจัดเก็บข้อมูลจากรูปแบบเดิม เป็นการจัดเก็บข้อมูลด้วยเครื่องมืออิเล็กทรอนิกส์ (Smart Phone) : Smart Survey Smart Data System เพื่อลดขั้นตอน ลดระยะเวลาในการจัดเก็บข้อมูล สนองตอบนโยบายรัฐบาลในการขับเคลื่อนเศรษฐกิจและสังคมของประเทศไปสู่ความมั่นคง มั่งคั่ง และยั่งยืน ด้วยเทคโนโลยีดิจิทัล และได้ดำเนินการจ้างมหาวิทยาลัยราชภัฏสวนสุนันทา เป็นผู้ดำเนินการโครงการฯ โดยกำหนดดำเนินการจัดเก็บข้อมูลความจำเป็นพื้นฐาน (จปฐ.) ด้วยเครื่องมืออิเล็กทรอนิกส์ ปี ๒๕๖๓ ระหว่างเดือนเมษายน - มิถุนายน ๒๕๖๓ ทั้งนี้ ในการดำเนินการโครงการฯ ทุกกิจกรรม กำหนดให้พิจารณาถึงความเหมาะสมและสอดคล้องกับบริบทของพื้นที่อย่างรอบคอบ และปฏิบัติตามมาตรการเฝ้าระวัง ป้องกัน ควบคุม และลดความเสี่ยงการแพร่ระบาดของโรคติดเชื้อไวรัสโคโรนา ๒๐๑๙ (COVID-๑๙) รวมทั้งมาตรการอื่น ๆ ที่เกี่ยวข้อง จากภาครัฐอย่างเคร่งครัด รวมทั้งคำนึงถึงความเสี่ยงต่อสาธารณสุขโดยรวมต่อการแพร่ระบาดของโรคเป็นสำคัญ

เพื่อให้การดำเนินการโครงการการบริหารการจัดเก็บข้อมูลความจำเป็นพื้นฐาน (จปฐ.) ด้วยเครื่องมืออิเล็กทรอนิกส์ ปี ๒๕๖๓ เป็นไปด้วยความเรียบร้อย มีประสิทธิภาพ ได้ข้อมูลที่มีความถูกต้อง ครบถ้วนทุกครัวเรือนและมีคุณภาพ พร้อมทั้งใช้ประโยชน์ข้อมูลความจำเป็นพื้นฐาน (จปฐ.) ในการวางแผนพัฒนาท้องถิ่นขององค์กรปกครองส่วนท้องถิ่น ให้เป็นไปตามระเบียบกระทรวงมหาดไทยว่าด้วยการจัดทำแผนและประสานแผนพัฒนาพื้นที่ในระดับอำเภอและตำบล พ.ศ. ๒๕๖๒ ขอให้กรมส่งเสริมการปกครองท้องถิ่นได้แจ้งประสานองค์กรปกครองส่วนท้องถิ่นทุกแห่ง ให้ความร่วมมือในการสนับสนุนการดำเนินการโครงการการบริหารการจัดเก็บข้อมูลความจำเป็นพื้นฐาน (จปฐ.) ด้วยเครื่องมืออิเล็กทรอนิกส์ ปี ๒๕๖๓ รายละเอียดตามสำเนาหนังสือกระทรวงมหาดไทย ที่ มท ๐๔๐๕.๖/ว ๑๙๕๐ ลงวันที่ ๑ เมษายน ๒๕๖๓ ที่ส่งมาพร้อมนี้

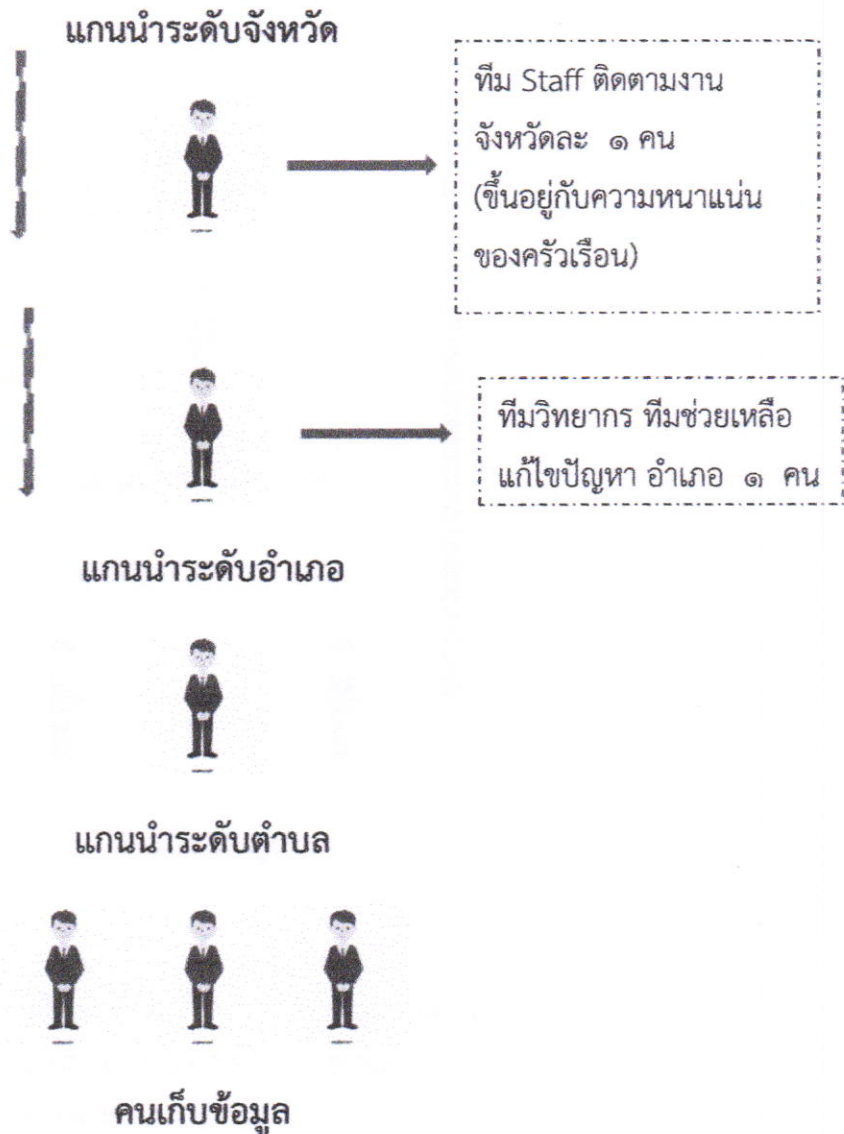
จึงเรียนมาเพื่อพิจารณาดำเนินการ

(นายบุญธรรม เลิศสุขีเกษม)  
รองปลัดกระทรวงมหาดไทย ปฏิบัติราชการแทน  
ปลัดกระทรวงมหาดไทย

# ผังการควบคุมสั่งการ งาน จปฐ ระดับจังหวัด



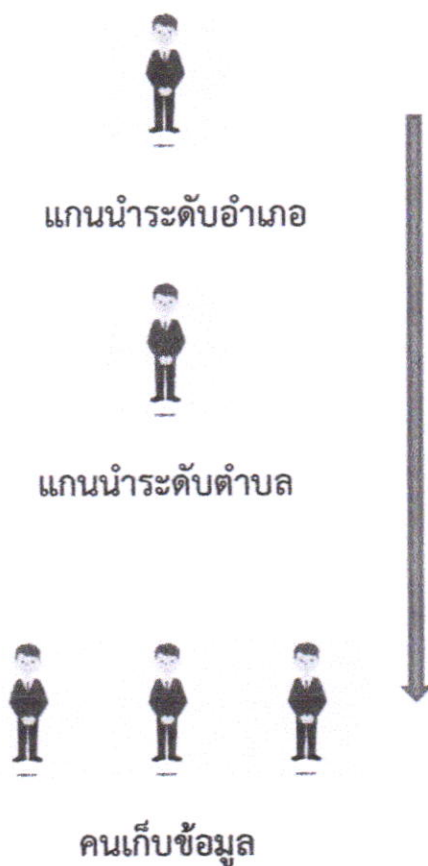
## ผังการควบคุมสั่งการ งาน จปฐ ระดับจังหวัด



หน้าที่ ตัวแทนระดับจังหวัด :

- ๑) ทำสัญญากับ มรภ.สวนสุนันทา ควบคุมการจ่ายเงิน และข้อมูลให้ครบถ้วน หากเกิดปัญหา ต้องรับผิดชอบทั้งจังหวัด และต้องประสานติดตาม แก้ไขให้แล้วเสร็จโดยเร็ว
- ๒) ควบคุมสั่งการ การจัดเก็บข้อมูลให้ เรียบร้อย รวดเร็ว ข้อมูลครบถ้วน
- ๓) ประสานตัวแทนระดับ จังหวัด ระดับตำบล หมู่บ้าน ในการประสานการเก็บข้อมูล
- ๔) ประสานงานกับ ตัวแทนระดับภาค / มหาวิทยาลัย
- ๕) รายงานส่งข้อมูลระดับจังหวัด จนกว่าการเก็บข้อมูล รายงาน ข้อมูล แล้วเสร็จ
- ๖) อำนวยความสะดวก การจัดอบรม ระดับจังหวัด (อบรมตัวแทน) รวมถึง การประสานงานสถานที่จัดประชุม

## ผังการควบคุมสั่งการ งาน จปฐ ระดับอำเภอ ตำบล



หน้าที่ :

- ๑) ควบคุมสั่งการ การจัดเก็บข้อมูลให้ เรียบร้อย รวดเร็ว ข้อมูลครบถ้วน
  - ๒) ประสานตัวแทนระดับ หมู่บ้าน ในการประสานการเก็บข้อมูล
  - ๓) ประสานงานกับ ตัวแทนระดับภาค / มหาวิทยาลัย
  - ๔) รายงานส่งข้อมูลกับตัวแทนระดับจังหวัด จนกว่าการเก็บข้อมูล รายงาน ข้อมูลแล้วเสร็จ
  - ๕) จัดเวที รับรองข้อมูล ระดับตำบล เมื่อเก็บข้อมูลแล้วเสร็จทุกหมู่บ้าน
- ผอ.รพ.สต. / ตัวแทน - พช.ประจำตำบล / ตัวแทน  
กำนันประจำตำบล / หากพื้นที่ใดเป็นเขตชุมชน ให้ประธานชุมชน  
ตัวแทน ผอ.บ. / หากพื้นที่ใดเป็นเขตชุมชน ให้ประธานชุมชน  
ตัวแทนประชาชน ในพื้นที่  
นายก อปท./ผู้แทน - ปลัดประจำตำบล/ ผู้แทน

## คุณสมบัติ ตัวแทน จปฐ ระดับอำเภอ ตำบล หมู่บ้าน



- \* เป็นผู้นำชุมชน
- \* มีความเชี่ยวชาญในพื้นที่
- \* มีจิตสาธารณะ
- \* มีความรู้ ความเข้าใจการจัดเก็บ จปฐ

แกนนำระดับอำเภอ



- \* เป็นผู้นำชุมชน
- \* มีความเชี่ยวชาญในพื้นที่
- \* มีจิตสาธารณะ
- \* มีความรู้ ความเข้าใจการจัดเก็บ จปฐ
- \* สามารถใช้ Smart Phone ได้เป็นอย่างดี

แกนนำระดับตำบล



- \* เป็นผู้นำในชุมชน /นักเรียน/ นักศึกษา / เยาวชน
- \* มีความรู้ ความเข้าใจการจัดเก็บ จปฐ
- \* สามารถใช้ Smart Phone ได้เป็นอย่างดี

ผู้จัดเก็บข้อมูลระดับหมู่บ้าน

หน้าที่ ตัวแทนระดับจังหวัด :

- ๑) ควบคุมสั่งการ การจัดเก็บข้อมูลให้ เรียบร้อย รวดเร็ว ข้อมูลครบถ้วน
- ๒) ประสานตัวแทนระดับ หมู่บ้าน ในการประสานการเก็บข้อมูล
- ๓) ประสานงานกับ ตัวแทนระดับภาค / มหาวิทยาลัย
- ๔) รายงานส่งข้อมูลกับตัวแทนระดับจังหวัด จนกว่าการเก็บข้อมูล รายงาน ข้อมูลแล้วเสร็จ
- ๕) จัด เวที รับรองข้อมูล ระดับตำบล เมื่อเก็บข้อมูลแล้วเสร็จทุกหมู่บ้าน
  - ผอ.รพ.สต. / ตัวแทน - พช.ประจำตำบล / ตัวแทน
  - กำนันประจำตำบล / หากพื้นที่ใดเป็นเขตชุมชน ให้ประธานชุมชน
  - ตัวแทน ผอ.ย. / หากพื้นที่ใดเป็นเขตชุมชน ให้ประธานชุมชน
  - ตัวแทนประชาชน ในพื้นที่
  - นายก อปท./ผู้แทน - ปลัดประจำตำบล/ ผู้แทน

คณะกรรมการดำเนินงานโครงการการบริหารการจัดเก็บข้อมูลความจำเป็นพื้นฐาน (จปฐ.)

ด้วยเครื่องมืออิเล็กทรอนิกส์ ประจำปี ๒๕๖๓

ตามคำสั่งมหาวิทยาลัยราชภัฏสวนสุนันทา ที่ ๘๒๖/๒๕๖๓ ลงวันที่ ๕ มีนาคม ๒๕๖๓

คณะทำงานโครงการฯ

๑.	รองศาสตราจารย์ ดร.ธนสุวิทย์ ทับทิมรัญรักษ์	ประธาน
๒.	ผู้ช่วยศาสตราจารย์ ดร.สุคนธ์ เครือน้ำคำ	รองประธานคนที่ ๑
๓.	ผู้ช่วยศาสตราจารย์ ดร.ดวงสมร รุ่งสวรรค์โพธิ์	รองประธานคนที่ ๒
๔.	ผู้ช่วยศาสตราจารย์ ดร.สิทธิชัย ธรรมเสนห์	รองประธานคนที่ ๓
๕.	ดร.สุรศักดิ์ สุวฒโท	กรรมการ
๖.	นายเกษม มุทุกันต์	กรรมการ
๗.	นายเพชร สุรพัฒน์	กรรมการ
๘.	นายวิชาญ โล่ห์วิญญู	กรรมการ
๙.	นายธนกฤต เกสัชชะ	กรรมการ
๑๐.	นายเดชา ตริภพ	กรรมการ
๑๑.	นางสาวสุมาลัย สืบเสนาะ	กรรมการ
๑๒.	นางรุ่งเพชร ว่องเจริญพร	กรรมการ
๑๓.	นางสาววิมลภักดิ์ เสืออุดมพันธ์	กรรมการ
๑๔.	นางสาววราภรณ์ จันทมาตร	กรรมการ
๑๕.	นางสาวนิชกานต์ เพชรปานกัน	กรรมการ
๑๖.	นายวราพงษ์ ท่าขุน	กรรมการ
๑๗.	นางสาวพัชพรกานต์ ศรีบุญเพ็ง	กรรมการ
๑๘.	นางสาวณัฐริกานต์ แก้วโกสฐาญ์	กรรมการ
๑๙.	นางสาวกุลภัสสรณ์ ศรีบุญเพ็ง	กรรมการและเลขานุการ

หน้าที่

๑. ดำเนินงานโครงการการบริหารการจัดเก็บข้อมูลความจำเป็นพื้นฐาน (จปฐ.) ด้วยเครื่องมืออิเล็กทรอนิกส์ ประจำปี ๒๕๖๓ จัดทำแผนการดำเนินงานของโครงการ
๒. ประสานงานกับกรรมการพัฒนาชุมชน ในการดำเนินการต่าง ๆ ตามสัญญาที่ได้รับว่าจ้าง
๓. ตรวจสอบความถูกต้องของข้อมูล ในการดำเนินงาน
๔. ดำเนินงานตามแผนการดำเนินงานให้บรรลุตามวัตถุประสงค์
๕. ติดตาม ประเมินผล และรายงานผลความก้าวหน้าตามแผนการดำเนินงาน
๖. ดำเนินงานธุรการ การเงิน พัสดุ ตามระเบียบมหาวิทยาลัยราชภัฏสวนสุนันทา ว่าด้วยการให้บริการทางวิชาการ พ.ศ.๒๕๖๐
๗. ประสานหน่วยงานอื่น ๆ ที่เกี่ยวข้องในการดำเนินการ
๘. รายงานผลการดำเนินงานต่อคณะกรรมการอำนวยการ
๙. อื่น ๆ ตามที่ได้รับมอบหมาย